

ひがしめら

Higashimera



Facebook
@higasimera

Instagram
#higasimera

X (旧 Twitter)
@higasimera

LINE n
#201pibvx

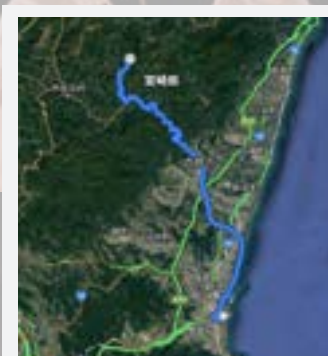
YouTube

HP

YouTube 登録者数
556人
前号比+6人

「ひがしめら」ってどこ？

宮崎空港から自家用車で約2時間。
コミュニティバスで西都バスセンターから
尾吐まで約1時間20分(2便)。
宮崎交通で西都バスセンターから
ゆた〜と(西米良村)まで
約1時間30分(4便)。



※東米良とは
銀鏡・上揚・八重・中尾・小椎葉・尾八重・吐合・
小中尾・湯之久保・岩井谷・柏葉・片内地域
のことです。現在は西都市と合併しています。

銀鏡神楽と
八重神楽が
万博で披露
されたよ



米良の神楽 ユネスコ無形文化財登録に向けて



ひがしめら NO.21

発行年月日 2025年8月15日
発行/企画/編集 認定NPO法人東米良創生会
住所 宮崎県西都市上揚2-2
TEL 0983-32-0450 FAX 0983-32-0410
MAIL higasimerand@yahoo.co.jp

宮崎ひむかライオンズクラブ



私たちは、東米良創生会
の活動を応援します！



石川林業

地域貢献の精神

宮崎県の令和5年度における、シカやイノシシなど野生鳥獣による農林業被害額は、およそ3億4,000万円に上ります。
この深刻な被害に対しては、駆除を含む管理の徹底が不可欠です。
しかし、捕獲した命をただ廃棄するのではなく、食材や資源として活用する「利活用」の取り組みは、単に被害対策にとどまらず、地域資源の循環や持続可能な社会の構築にもつながります。
私たちは、野生鳥獣と向き合い、その命を無駄にしない未来志向の活動を進めています。

石川林業
〒881-1232
宮崎県西都市大字銀鏡23番地
めらんジビエ
〒881-1233
宮崎県西都市大字八重字長敷410-18



ホームページ



Instagram

TEL:0983-32-0466

医療法人 暁星会



自分の故郷で安心して暮らせるよう、グループ事業所と密な連携をとり、愛情・信頼・安全の医療、看護、介護が提供できるよう努力します。

三財診療所

〒881-0113
西都市大字下三財3378番地
TEL (0983)-44-5221
FAX (0983)-44-3473

院長 松本英裕

介護老人保健施設
並木の里

〒881-0113
西都市大字下三財8124番地8
TEL 0983-44-6066
FAX 0983-44-5109

(診療科目)
内科・整形外科・外科・リウマチ科
麻酔科(標榜医 相澤 潔)・皮膚科
リハビリテーション科・脳神経外科
小児科

(関連施設)
訪問看護ステーション 並木
TEL・FAX (0983)-44-6168

(関連施設)
西都市在宅介護支援センター 並木の里
TEL (0983)-44-6168
FAX (0983)-44-6220

訪問介護 並木
TEL (0983)-44-6066
FAX (0983)-44-5109

グループホーム 並木(アモーレ・クオーレ)
TEL (0983)-44-6229
FAX (0983)-44-6231

ご相談ください

株式会社
オーシャンエクスプレス



「みやざきの神楽サポーター」
(東米良神楽サポーター)
東米良応援ラッピングトラック第2弾運行開始！

私たち株式会社オーシャンエクスプレスは、
地域のみなさんとともに成長する企業であり、
社員と共に地域貢献をおこなって参ります。

宮崎県宮崎市佐土原町東上那珂17588-23

東米良村おこし情報誌

ひがしめら NO.2 1

もくじ

※表紙「関西万博 - 銀鏡神楽・尾八重神楽披露の様子」

01 ひがしめら通信 - 東米良地域づくり協議会からの報告 -

03 西都銀上学園だより【3月/4月】

05 第21回 東米良名所

「米良のアカバチ」 濱砂孝義

第22回 東米良懐古録

「変わらない尾八重の魅力」 中武雅孝

06 銀上山ん盆まつり&銀上山村留学31周年合同同窓会

07 米良の神楽ラッピングトラック完成

09 自然体験キャンプ事業

星空レストラン開催のお知らせ

尾八重キャンプ場自販機設置の報告

2026年ひがしめらカレンダー予約受付開始

10 看板受贈のご報告

東米良のカリコちゃんと西米良のホイホイくんご対面

11 県道西都南郷線復旧と災害寄附金のお願い

12 東米良ふるさと直送便

13 東米良カレンダー【9月・10月・11月】

第19回 はまちゃんコラム(定期連載)

15 賛助会員一覧

東米良地域づくり協議会 ひがしめろ 通 信

各地区の活動報告と
今後の予定をお知らせします。

【現在の人口】

(令和7年7月1日時点)

【人口】 西都市：26,785名
東米良：214名 (前号比-1名)

【内高齢者人口(65歳以上)】
西都市：10,840名
東米良：126名 (前号比+3名)
(55.02%)

【世帯数】 西都市：11,860戸
東米良：119戸 (前号比+2戸)

西部地区(銀鏡)

【報告】

6/28 (土) 山がっこ銀上 (滝行体験)
7/12 (土) 山がっこ銀上 (シュノーケリング体験中止)

→雨天の為、バドミントン・ミニバレーに変更)

山がっこ銀上 (カセバリ体験)

ナマズとハスが釣れました。

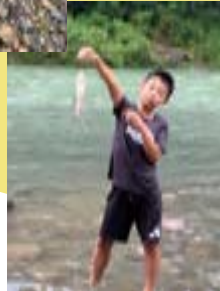


【今後の予定】

**8月30日 山ん盆まつり&
銀上山村留学30周年(31周年)合同同窓会**

9/3 山がっこ銀上 (川遊び)
10月未定 山がっこ銀上 (手話教室&カリコちゃん体験)
11/30 山がっこ銀上 (ゆず収穫体験)

銀上活性化プロジェクト会議
8/6 (水) 9/3 (水) 10/1 (水)



東部地区(尾八重)

【報告】

7/13(日) 尾八重道整備

【今後の予定】

尾八重地区活性化プロジェクト会議

9/13(土) 10/11(土) 11/8(土) ※毎月第2土曜 9~11時

尾八重高原星空キャンプ場整備活動

9/20(土) 10/18(土) 11/15(土)



中部地区(中尾)

【報告】

7/13(日) 一ツ瀬小跡・東米良診療所草刈

【今後の予定】

10月19日 踊庭まつり

11月1日 東米良診療所交流会(花火)

中尾地区活性化プロジェクト会議

8/23(土) 9/27(土) 10/25(土)

※毎月第4週開催



全 体

【報告】

5/17(土) 5/18(日) ※左記2日間、雨天中止

5/24(土) 5/25(日)

第2回東米良吐合ホタルまつり

【今後の予定】

9/13(土) NATURE BEER CAMP OHAE

10/26(日) ふれあいスポーツ大会

11/29(土) 防災訓練キャンプ

未定 第6回防災会議





令和7年6月号

西都銀上学園だより

西都銀上学園 学校だより 文責 校長 横山 一憲

不審者侵入対応訓練！（危機管理）

5月9日（金）「不審者が学校に侵入」したことを想定した訓練を実施しました。毎年実施していますが、今年は、「発見→連絡→対応」についての正しい知識を身につけることをねらいとして実施しました。今回は、県警察本部よりスクールサポーターの方を講師に、児童の避難、職員の対応の訓練の後、講師から話をいただきました。

訓練前日に東京立川市で2人の男性が学校で暴れるという事件が発生したばかりでしたので、どうしたら子供たちを守るのか、改めて我々教職員の責任の重さを痛感いたしました。学校をフェンスや塀で囲む、防犯カメラを設置する、警備員を配置する…いろいろな方法がありますが、現実的ではありません。

やはり、一番は地域の方の「目」だと思います。何か不審な人物がうろうろしている、学校で何か異常が起きているなど、地域の方にいち早く気づいてもらえることが、防犯・未然防止につながっていく気がします。学校での対応訓練と両輪で、子供たちが「安心して通学できる西都銀上学園」にしていきたいと思います。これからもどうぞよろしくお願いいたします。



【教職員による児童生徒へのセクハラ防止のためのアンケート調査の結果について】

報道等でご存知か存じますが、宮崎県で昨年度児童・生徒に対するわいせつな行為をしたとして3名の教職員が懲戒免職となりました。この事案を受け、県内の全児童・生徒を対象とした「教職員による児童生徒へのセクハラ防止のためのアンケート調査」が実施されました。

実親・里親さんにつきましては、アンケート調査へのご協力ありがとうございました。調査の結果、本校では、懸念されるような事案については確認されませんでした。

しかし、今後このような事案を発生させないためにも、「職員と児童生徒とのメールやSNS等の禁止」「密室での個別指導は原則行わない」「不必要な身体接触は行わない」など職員一同再度確認を行いました。

この西都銀上学園は、児童生徒の心や体に苦痛を与えたり、不快な思いや嫌な思いをさせて困らせたりすることのない、「児童生徒にしっかりと向き合い寄り添う教職員」「保護者や地域に信頼される学校」をめざしていきます。

これからも、何か気になることがあれば、学校へお知らせください。

（セクハラ相談員：脇坂中学校教頭、長倉養護教諭）

【6月の主な行事】

- ・ 2日 西都市学校支援訪問
- ・ 3日 高校説明会（中3）校外学習（中1）
- ・ 4日 土砂災害防止教室
- ・ 5日 耳鼻科検診
- ・ 10日 プール清掃
- ・ 12日 眼科検診
- ・ 13日 農業体験学習（田植え）漢検
- ・ 16日 振替休業日（21日分）
- ・ 17～18日 実力テスト（中3） ・ 18日 奉仕作業
- ・ 21日 参観日・学校保健委員会・PTAミニバレー大会
- ・ 25～26日 期末テスト（中）
- ・ 27日 プール開き

通学路草刈り作業

5月28日（水）の通学路の除草作業ありがとうございました。仕事後の作業ということで、皆様お疲れのことだったと思いますが、おかげさまで通学路がとてもきれいになりました。草を避けて道路中央を歩いたり、蛇等の心配をしたりということが少なくなりました。ありがとうございました。

今月は、18日（水）にも学校敷地内の奉仕作業が計画されています。ご協力よろしくお願いいたします。



令和7年7月号

西都銀上学園だより

西都銀上学園 学校だより 文責 校長 横山 一憲

自分の命は「自分で守る」 土砂災害防止教室

6月4日（水）西都土木事務所より2名の方を講師に招き、土砂災害防止教室を行いました。「土砂災害（土石流・地すべり・がけ崩れ）とは」、「身を守るポイント」、「土砂災害の危険信号」などについて、映像を交えながらわかりやすく教えていただきました。

この銀上地区は、土砂災害の危険がある場所がたくさんあります。今日学んだことをこれからの生活に生かしてほしいと思います。また、「もし災害が起こったら…」どこに避難するのか、何を用意しておくかなど、日頃から話し合っておくことが大事です。子供だけで家にいるときだってあります。【自分の命は自分で守る】を合言葉に、防災・減災に努めていきたいですね。

大きくなあれ！！

6月13日（金）に小・中の児童・生徒で『田植え』をしました。JAの方々の指導の下、みんなで田に入り、手で植えました。初めて田植えをするという子もいました。泥の感触に初めの方はキャーキャー言っている子もいましたが、最後は顔に泥をつけながら植えている女の子もいました。今年は、苗が余ったということで、少し学校に持って帰って、トロ舟で栽培しながら観察等してみることにしました。田や苗等の準備、子供たちへの指導、田の管理…、たくさんの方々の協力のもと実施できています。改めて感謝申し上げます。

宿泊学習（2～4年）・修学旅行（6年）

7/3～7/4にかけて小学生は、宿泊学習・修学旅行を行います。1日目は、全員で青島青少年自然の家で活動後宿泊、2日目6年生は、別行動で宮崎市内を自分たちで立案した計画に沿って見学等行います。他校では、見られない銀上小独自の行事です。自然の家では、ボディーボードやフィールドアスレチック等楽しい活動が計画されています。

後日、学校HPでその様子を紹介しますので、ぜひご覧ください。

【7月の主な行事】

- ・ 3～4日 宿泊学習（小2～4）修学旅行（小6）
- ・ 5日 西都市青少年健全育成市民大会
- ・ 7日 バースデー給食
- ・ 10～11日 職場体験学習（中2）
- ・ 15日 プール納め（着衣泳）
- ・ 18日 終業式 ※小学校
- ・ 23日 終業式 ※中学校
- ・ 31日 さいと学アワード（中3）



【8月の主な行事】

- ・ 12～15日 学校閉庁日
- ・ 25日 始業式
- ・ 25～29日 安全点検



第21回 東米良名所【米良のアカバチ】

今年はアカバチ（黄色スズメバチ）が近所に多く見られます。6月の末に家の軒下に巣をかけているのを3か所見つけました。

私が聞いているアカバチは土の中の巣を作り、ハチを増やし家（天井裏、床下、軒下）木の枝などありとあらゆるところに巣をかけます。営巣期間は5月～11月いっぱいくらいで50センチ以上の巣になります。

もし黄色スズメバチに刺されてアナフィラキシーショックが引き起こされた場合は早ければ数分、長くて1時間以内には症状がでるそうです。吐き気、腹痛、のどや胸の締め付け、呼吸困難、意識の低下などの症状がある場合は最寄りの病院へ連絡して相談しましょう。刺されたらなるべく早く病院に行くのがいいのかなーと思います。

私は蜜蜂を飼育しているのですが、アカバチはうとのそばで空中静止してパッと飛びつき蜜蜂を1匹ずつとらえて持っていきます。本当に上手にとらえます。私はハエたたきでそれをたたき落とします。

余談 アカバチの幼虫はフライパンでいりあげて塩コショウで味をつけるとビールや焼酎のつまみになります。大変おいしいです。

最後に巣を見たら近所の人に相談したり、プロの業者もいますので取ってもらう方法もあります。

濱砂孝義



第22回 東米良懐古録【変わらない尾八重の魅力】

母の実家が尾八重簡易郵便局を営んでおり、幼少期からよく行っていた。正おじさんに連れられ、尾八重牧場に上がると、海が見える山の頂上なのに平地で池まである風景は不思議な感覚になったことを覚えている。それから10数年後、第一次キャンプブームの頃、馴染みのあった尾八重に家族でキャンプに訪れた。真新しい眺峰館の傍らにテントを張り、見上げた空には、今まで見た事もない、満天の星空が！幼少期に感じた、不思議な、そして感動を感じた。そして今、平日、週末問わず、たくさんのキャンパーさんが訪れている風景に、不思議さと感動を感じている。そして、訪れたお客さまが、同じように感動を感じて、リピートしてくださる。

これからも、尾八重は、たくさんの感動を与えられ続ける場所なんだろうと確信する。

東米良創生会キャンプ事業部
中武雅孝



第14回 銀上山ん盆まつり & 銀上山村留学 30周年合同同窓会

31周年だけど
今年こそは開催するぞ！

毎年開催されている銀上地区の2大祭りの1つ、夏の「銀上山ん盆まつり」、去年は天気に恵まれず中止となってしまいました。今年こそは、山村留学30周年合同同窓会も合わせて、開催したいと思います！

おじいちゃん、おばあちゃん、留学生、先生方・・・
思い出に、夜空に、心に、花を咲かせましょう♪
皆さまのご来場を心よりお待ちしております。

【日程】 8月30日（土）

【場所】 東米良 仁の里

【時間】 17時～21時頃

※小雨決行



銀上小中学校・山村留学生向けの特設サイト・
公式LINEを開設しました。
近況報告は、こちらにてお知らせしていきます。



特設サイト



銀上小・銀鏡中
合同同窓会用LINE

尾八重神楽

銀鏡神楽



濱砂重仁理事長、株式会社オーシャンエクスプレス様のご厚意の元、米良の神楽（尾八重神楽、銀鏡神楽）をデザインした大型トラックが8月中旬より全国を走行します！「米良の神楽を世界のKAGURAへ」をキャッチコピーに、2028年ユネスコ無形文化遺産登録に向けて、新たに走り出します。

東米良のこれからの益々の発展を期待してます。
一緒に神楽を盛り上げましょう

みやざきの神楽サポーター / 東米良神楽サポーター
株式会社オーシャンエクスプレス 前原智由



東米良神楽サポーター 募集中！

東米良神楽サポーターの案内



東米良神楽サポーター
公式LINE



東米良創生会HP

米良の神楽
ラッピンングトラック
8月中旬より運行開始



Let's Enjoy Camping
2025

東米良自然体験キャンプ

OUTDOOR

日程: 8月23日(土)～24日(日)
対象: 小学生～中学生
参加費: 8,000円(保険料込・税込)

内容: キャンプ飯作り・テント組み立て
東米良自然体験・モノ作り体験
水車滝滝行ほか

集合場所: 東米良の里
集合時間: 8月23日(土) 9時(昼・夕飯付)
解散時間: 8月24日(日) 10時(朝食付)
準備物: 着替え3日分・タオル・帽子・体育着
水筒(2日分の飲み物)・軍手・水着
毛布またはタオルケット

お問い合わせ先
電話: 0983-32-0450 FAX: 0983-32-0410 mail: higasimerand@yahoo.co.jp
主催: 認定NPO法人東米良創生会 共催: 東米良地域づくり協議会 (西部地区山がっこ銀上)

NATURE
BEER
CAMP
OHAE

2025.09.13 Sat
尾八重高原星空キャンプ場

2025.9.13(sat)-9.14(sun) 開催
尾八重高原星空キャンプ場 14時より受付開始 17時よりDinnerTime
参加費: 6,000円 定員: 先着25名
(夕食付き・アルコール飲み放題・テント泊代・入場料・保険代込み)
テント他各種レンタルあり 問い合わせ先: 0983-32-0450
主催: NPO法人東米良創生会 キャンプ事業部 共催: 東米良地域づくり協議会

栗八重/貝奏谷「キャーソの谷」・横平/水車滝での水行(滝行)看板 受贈のご報告

濱砂重仁氏より伝統文化継承と新たな地域の魅力発信に役立ててほしいと
貝奏谷と水車滝の2か所に看板の寄贈がありました。
地域の皆さんと一緒に大事にします。ありがとうございました。

貝奏谷

水車滝

四季折々の滝をお楽しみください
滝行参加もお待ちしています。

2026 ひがしめらカレンダー

予約受付開始します!

【ポスター】税込 550円
【壁掛け】税込 1650円

ご予約はこちらから

10月までにお申込みの方、
全員にカリコちゃんシールをプレゼント

主催: 東米良地域づくり協議会
問い合わせ先: 0983-32-0450

尾八重高原 星空キャンプ場

念願の自動販売機を設置できました!

以前からご要望の多かった自動販売機の設置でしたが高原ミネラル株式会社様とアサヒ飲料株式会社様のご支援のもと設置することができました。

米良の郷眺峰館(尾八重高原星空キャンプ場)はドクターヘリ・防災ヘリの離着陸場所であり、西都市指定緊急避難所です。

この自販機は災害用ベンダーです(停電時でも飲料を提供できる自販機のこと)

ひむか神话街道を通行される方や山でお仕事をされる方の緊急用としても安心ですね。

カリコちゃん・ホイホイくん 初対面

昨年の山盆まつりで初めてご対面する予定だった、ホイホイくんとカリコちゃんでしたが、台風のためご対面できませんでした。

5月30日・31日に西米良村で開催された「第49回全国民俗芸能保存振興市町村連盟総会西米良村大会」にお邪魔して、念願の初対面が叶いました。

今度は
ホイホイくんが
東米良の山盆
まつりに来るよ
～！楽しみ！

近日、東米良創生会
YouTubeチャンネルにて、公開予定!

県道 西都南郷線の復旧について

〔栗八重地区〕

1. 県道の橋梁新設について

現在、復旧工事が進められている栗八重地区において、交付金事業が採択され、橋梁を新設することとなりました。今年度から、測量、地質調査、橋梁の予備的な設計などを行います。一日でも早い完成を目指し、取り組んで参りますので、ご理解・ご協力のほどよろしくお願いします。



(平面図)

※なお、上記の平面図は現段階の計画であり、実際に施工されるものとは異なる場合がございます。

東米良地区災害寄附金のご案内

東米良はありのままの自然環境の中で自然の恵みを頂きながら、その自然の猛威とも共生する方法を模索しています。山村を守り続ける意味は、山村に住んでない人々の暮らしを守ることにもつながっています。

1000年続く村を目指して!皆さんの応援をお待ちしています。

東米良寄附金はここから



東米良創生会 HP

【寄付をされる方へ】

当法人は認定NPO法人です。
寄付をされた方には、
寄付金受領証明書を発行します。
税額控除の対象となりますので、
申告の際にご使用下さい。

Higashimera

Furusatobin

東米良ふるさと便

東米良発

あなた行

農村 RMO 事業を終了
東米良無人商店
本格運用スタート

全国発送承ります!
各店舗にてお問合せください。

東米良無人商店【めらんストア】

八重地区一ノ瀬県道 39 号線入口



※無人販売所
★公式 LINE 登録必須
★キャッシュレス決済のみ



めらんストア
公式LINE

【販売品】

・めらんジビエ直売 ・かぐらの里商品 ・東米良のお米 ・季節の作物 ・生活用品
・キャンプ用品(薪・スウェーデントーチほか) ・インスタント食品 ・ドリンク各種など



【星降るストア】

尾八重高原星空キャンプ場内



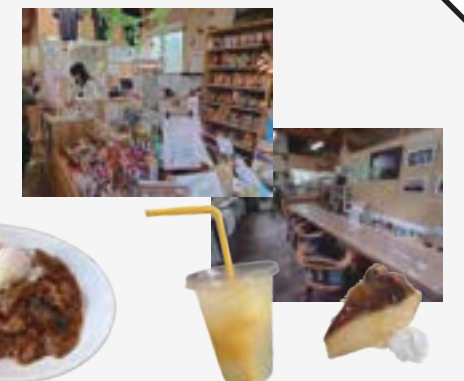
※有人販売所(スタッフ対応)
★キャッシュレス決済/現金対応

【山の駅 銀鏡】

県道 39 号線銀鏡地区内

※有人販売所(スタッフ対応)
◆土日祝はランチあり

★キャッシュレス決済/現金対応
(PayPay/d 払い/aupay)



【販売品】かぐらの里ゆず商品・他地場産品は地元価格にて販売中

・かぐらの里ゆず商品 ・たけのこ ・蜂蜜 ・山茶 ・土産品 ・お米 ・めらんジビエ肉 ・野菜
・冷凍肉 ・冷凍魚 ・冷凍/冷蔵食品 ・インスタント食品 ・アイス ・飲料 ・文房具他

【ランチメニュー】

・シシうどん ・シシカレー ・山菜かしわうどん ・ゆずスカッシュ ・コーヒー ・チーズケーキ他

東米良カレンダー

掲載希望・お問合せは
東米良創生会事務局まで

9月

日 (Sunday)	月 (Monday)	火 (Tuesday)	水 (Wednesday)	木 (Thursday)	金 (Friday)	土 (Saturday)
31	1	2 銀上会東米良運動教室	3 銀上活性化プロジェクト会議	4	5	6 山がっこ川遊び
7	8	9 高齢者龍房教室	10	11	12	13 尾八重活性化プロジェクト会議 NATURE BEER CAMP OHAE
14	15 敬老の日	16	17	18	19	20 尾八重高原星空キャンプ場整備活動
21 水車滝滝行	22	23 秋分の日 尾八重八幡宮祖霊祭 銀鏡神社祖霊祭 銀鏡臼太鼓	24	25 東米良地区みんなの デイサービス	26	27 水車滝滝行
28	29	30 移動美容室 ※1週間前締切	1	2	3	4
5	6	【9月未定】 銀上地区敬老会・中尾地区敬老会 中尾地区動整備				

10月

日 (Sunday)	月 (Monday)	火 (Tuesday)	水 (Wednesday)	木 (Thursday)	金 (Friday)	土 (Saturday)
28	29	30	1 銀上活性化プロジェクト会議	2	3	4
5 銀上学園秋季運動会	6	7 銀上会東米良運動教室	8	9	10	11 尾八重活性化プロジェクト会議
12	13 スポーツの日	14	15	16	17	18 尾八重高原星空キャンプ場整備活動
19 踊庭まつり	20	21 高齢者龍房教室	22	23 東米良地区みんなの デイサービス	24	25 水車滝滝行
26 ふれあいスポーツ大会	27	28	29	30	31	1
2	3	【10月未定】 山がっこ銀上（手話教室&カリコちゃん体験）				

11月

日 (Sunday)	月 (Monday)	火 (Tuesday)	水 (Wednesday)	木 (Thursday)	金 (Friday)	土 (Saturday)
26	27	28	29	30	31	1 東米良診療所 交流会（花火） 銀上学園文化祭
2	3 文化の日	4 銀上会東米良運動教室	5 銀上活性化プロジェクト会議	6	7	8 尾八重活性化プロジェクト会議
9	10	11	12	13 高齢者龍房教室	14	15 尾八重高原星空 キャンプ場整備活動 情報誌発行日
16 水車滝滝行	17	18	19	20	21	22 水車滝滝行 （年内最後） 尾八重神社例大祭
23 尾八重神社例大祭 新嘗祭	24 振替休日	25 移動美容室 ※1週間前締切	26	27 東米良地区みんなの デイサービス	28	29 防災訓練キャンプ
30 山村留学 1日体験入学・ 山がっこ柚子収穫	1	2				

第19回 はまちゃんコラム 「喜寿になりて徒然なるままに」 濱砂重仁 著

市民の森病院を立ち上げて、特徴のある病院にしなければならないと思い、呼吸器センター、消化器センター、リウマチセンター、健診センターという具合に考えていた。

まずは呼吸器だが、当時はそもそも宮崎医科大学に呼吸器内科がなかった。長崎大学出身の私は、九州内でも呼吸器内科は長崎が有名だったので、その時の第2内科（長崎大）の教授だった原先生に宮医大に呼吸器内科をつくることを相談して、宮医大の第3内科の松倉教授が快く引き受けてもらった経緯があった。その後も私は約3年間、長崎大の原教授のもとを通い、やっと長崎大の派遣として迎寛先生が宮医大に来て頂いた。そして、宮医大の第3内科から呼吸器内科医として松本先生が就職という形で来てくれて現在に至る。また、迎先生は現在、長崎大学の第2内科の教授になっておられる。呼吸器外科は森山先生が宮医大卒だが東京都立病院で研鑽されたあとに来てくれた。

次に消化器内科は宮医大第2内科出身の宮田先生が東京虎ノ門病院で研鑽されたあとに来てくれた。消化器外科は宮医大第2外科から（私の後輩になる）講師だった関谷先生が来てくれた。昨年（私が76歳）約40年間苦しめられてきた痔の出血が止まらなくなり緊急手術をしてくれたのは関谷先生だった。その関谷先生が昨年11月23日に急死した。原因は大動脈瘤破裂だったらしい。市民の森病院の初期から一緒に仕事をし、快活で明るい性格で外科らしく繊細かつ大胆な仕事ぶりは誰からも信頼され名誉院長までになられた先生であった。本当に惜しい男を失った。本当に心からそう思う。私の痔の手術痕は関谷先生の遺作となった。私の心と身体の内に関谷先生は生きている。

今のリウマチセンター長である日高先生は私が宮崎県医師会の常任理事だった頃、日高先生の父上が事務局長だった。その父上がタクシー乗車時の話だったと思うが防衛医大にいる長男を宮崎に戻したいという話をされた。「そうであれば是非、市民の森病院に来てもらいたい」と私が言うと、トントン拍子に話がまとまったことを憶えている。当初、リウマチセンターは整形外科だけだったが内科が揃って、リウマチセンターという名称が恥ずかしくなくなった。

整形外科は元教授の木村先生が来てくれたが、手術の上手な黒田先生にバトンタッチしてより充実したものになった。子どもを産む女性が少なくなっている傾向に合わせて産科をせずに婦人科を立ち上げた時に、自治医科大卒の和田先生が来てくれて、腹腔鏡手術による婦人科手術が多くできるようになった。今現在、婦人科の手術件数は九州では1・2位を争うようになっている。

次号へつづく... 14

賛助会員一覧 ※順不同・敬称略

正会員

濱砂 重仁
黒木 定蔵
長友 雅章
中武 勉
濱砂 修司
石川 浩
中武 茂
石川 理恵
中武 清
濱砂 隆文
奥口 一人
濱砂 幸司
元水 均
濱砂 衛
小川 直之
濱砂 武久
濱砂 英一
濱砂 博信
佐藤 廣正
黒木 竜二
坂本 光志
内村 有希
濱砂 尚孝
山地 将生
藤内 久子
尾八重地区活性化推進委員会
中尾自治公民館
銀鏡神楽保存会
いちご会
銀上自治公民館
東米良地区体育振興会
吐合ホタル守る会

他 1 名

賛助会員

横瀬 輔 (家族) 6 名
濱砂 紳一郎 (家族) 6 名
増田 彩 (家族) 5 名
倉永 将平 (家族) 5 名
那須 文子 (家族) 1 名
妹尾 香代子 (家族) 5 名
横瀬 鉄郎 (家族) 2 名
富永 武幸 (家族) 2 名
濱砂 孝義 (家族) 2 名
宇都宮 義親 (家族) 2 名
中武 久充 (家族) 2 名
長船 克彦 (家族) 2 名
濱砂 朝広 (家族) 2 名
甲斐 公成 (家族) 2 名
西森 蔚鋭 (家族) 2 名
河野 浩生 (家族) 5 名
濱砂 幸宏 (家族) 2 名
伊東 敏和 (家族) 4 名
濱砂 謙一郎 (家族) 4 名
濱砂 寿 (家族) 3 名
久田 安代 (家族) 2 名
濱砂 一男 (家族) 2 名
河野 章 (家族) 2 名
和田 和代 (家族) 2 名
甲斐 優 (家族) 2 名
濱砂 俊明 (家族) 2 名
甲斐 重弘 (家族) 2 名
濱砂 貞博 (家族) 2 名
浜砂 裏 (家族) 2 名
妹尾 翔平 (家族) 4 名
浜砂 正一 (家族) 3 名
濱砂 義忠 (家族) 2 名
濱砂 明大 (家族) 4 名
奥松 武 (家族) 6 名
西畑 智子 (家族) 2 名
金丸 望 (家族) 2 名
小田 竜 (家族) 6 名
大塚 直純 (家族) 2 名
岩見 晶臣 (家族) 2 名
曾我部 早苗 (家族) 4 名
小田 優輔 (家族) 5 名
浜砂 盛光 (家族) 2 名
藤田 智恵子 (家族) 3 名
櫛間 恵利子 (家族) 2 名
甲斐 靖久 (家族) 2 名
黒木 孝一 (家族) 2 名
中武 昭三 (家族) 2 名
波多野 弘悦 (家族) 3 名
比留間 聡 (家族) 3 名
河野 哲治 (家族) 2 名
須賀 正子 (家族) 2 名
久保田 毅男 (家族) 2 名

野崎 厚子
河野 善夫
出水 千鶴子
那須 悌仁
北林 成憲
本多 未佳
五十嵐 謙二
松田 俊彦
上米 良久通
浜砂 一幸
河野 フミヨ
三浦 清孝
富永 治幸
小田 切修一
中武 一代
梅本 タケ子
中武 純也
黒木 光國
佐藤 純一
増田 浩一
那須 義輝
濱砂 かよ子
淳 淳
大塚 徹
浜砂 恒夫
平岡 東
永山 由美好
浜砂 チカエ
濱砂 テルエ
濱砂 マツエ
馬水 裕一朗
友草 孝一
浜砂 孝敏
岩原 クミ
黒木 雅子
濱砂 カヨ
弓削 さつ子
杉尾 克徳
濱砂 ゆき子
秋山 京子
中武 喜弘
濱砂 佐代子
年男
藤本 直
馬場 美香
田中 征邦
宮崎 ちえみ
森 英司

黒木 シヅ子
井上 啓一
上米 良和良
濱砂 高広
大木 龍也
滝澤 百合子
濱砂 虎三
鶴 将宏
中井 文代
濱砂 俊彦
高治 公博
長野 菊江
横瀬 常治
濱砂 好文
金丸 千里
那須 由美江
松浦 達之
櫻川 京一
谷川 房子
浜砂 千広
高橋 幸司
岩切 博美
池田 廉太郎
井上 智子
佐土原 美鈴
後藤 薫
中武 雅孝
濱砂 敬三
平木 功一
長友 雅彦
中武 ウメヨ
伊藤 博和
坂本 章一
前田 良一
外林 裕市
川口 望
黒木 千賀子
井上 啓史郎
宮田 穂積
塩月 光夫
原田 解
中武 イサエ
田中 清一
木村 祥次
南 寛之
濱砂 重忠
赤松 國吉
原口 勝

他 21 名

会員数

366 名

※前号比 +19 名

2025/7/20 時点

特定建設業

株式会社 伊達組

代表取締役 池田 博

〒881-0006 宮崎県西都市新町2丁目27番地

TEL: 0983-42-2031

FAX: 0983-42-2019

mail: dategumi@mnet.ne.jp

H P: http://www.dategumi.co.jp/

企業賛助会員紹介

中武建設(株)

ヤンマーアグリジャパン(株)西都支店

(有)奥口商店

(有)エルメス企画

(株)臨床宮崎

(株)自然館

(有)テクニカル・キナイ

(株)喜内

(有)トクナガ冷機器販売

(有)ソニア

(有)豊建設

(株)オーシャンエクスプレス

居酒屋杉乃井

(株)横田製材所

石川林業

(株)かぶらの里

(株)光希

株式会社森工務店

広告主募集

ひがしめら情報誌に広告掲載を希望する
広告主を募集します。

情報発信・PRの場として
ぜひご活用ください。

【サイズ】 A6 (105mm×148mm)

【価 格】 10000 円

他 2 社

東米良創生会賛助会員募集

当法人は「1000 年続く村 東米良創生プロジェクト 循環型山村づくり」を掲げ、東米良を元気にする様々な活動を実施中です。東米良在住者はもちろんですが、遠く離れていても東米良を応援したいという方、企業・団体の皆様のお力添えをどうかよろしくお願いいたします。賛助会員の皆さまへ当法人発行の情報誌をお送りいたします。

【個人賛助会員】 1 □ 3000 円／年～

【家族賛助会員】 1 □ 5000 円／年～

【団体企業賛助会員】 1 □ 10000 円／年～

※賛助会員申込後、未納の方はお支払いをお願いいたします。

年度内に既納の確認ができない場合、会員名簿から除外されますので、ご了承下さい。

三納の里



＜三納の里理念＞

私の人生は良い人生だったと思って頂くために、
「笑顔・感謝・思いやり」をもって支援します。

【事業内容】

特別養護老人ホーム 三納の里 (入居) 定員：95名

短期入所生活介護事業所 三納の里 定員：5名

三納の里 居宅介護支援事業所

〒881-0102 宮崎県西都市大字平郡字菰田598番地1

TEL: 0983-41-2311

FAX: 0983-44-5841

e-mail: info@minounosato.jp

社会福祉法人 三星会
特別養護老人ホーム 三納の里
理事長 相澤 茂



おかげさまで自然館は40周年！

本 社：〒880-0855 宮崎県宮崎市田代町97-1

TEL: 0120-415-328

高松通店：〒880-0017 宮崎県宮崎市北高松1-5

TEL: 0120-555-328

自然館

宮崎 しぜんかん

検索

